

## ANALIZA KVALITETA RADA ZDRAVSTVENIH USTANOVA SREMSKOG OKRUGA ZA PERIOD 01.01.-31.12.2008. GODINE

Unapređenje kvaliteta rada zdravstvenih ustanova, odnosno zdravstvene zaštite, kao sastavni deo svakodnevnih aktivnosti zdravstvenih radnika i svih drugih zaposlenih u sistemu zdravstvene zaštite, predstavlja kontinuirani proces čiji je cilj dostizanje višeg nivoa efikasnosti i efektivnosti u radu, kao i veća satisfakcija pacijenata.

Zavod za javno zdravlje iz Sremske Mitrovice je u skladu sa svojom ulogom izvršio analizu kvaliteta rada zdravstvenih ustanova u Sremskom okrugu za period 01.01.-31.12.2008. godine. Analiza obuhvata procenu kvaliteta rada u Opštoj bolnici - Sremska Mitrovica, Specijalnim bolnicama u Starom Slankamenu i Vrdniku i Domovima zdravlja u Indiji, Staroj Pazovi, Rumi, Sremskoj Mitrovici, Pećincima, Irigu i Šidu.

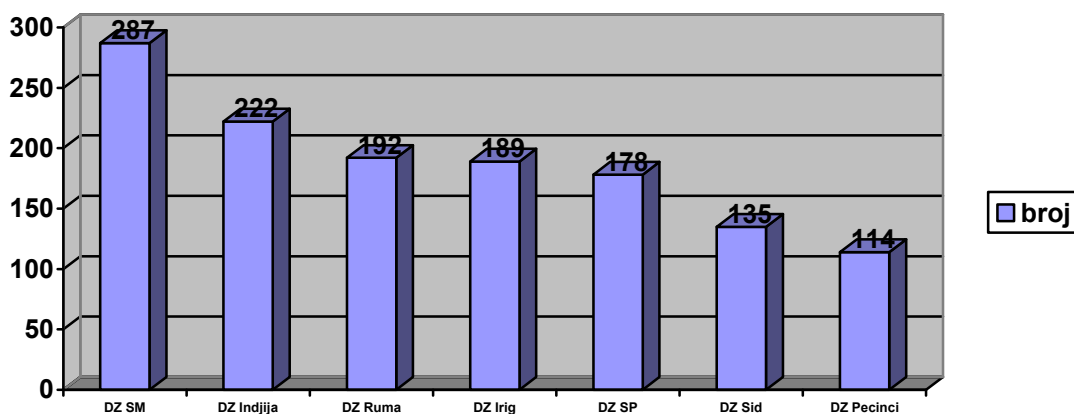
Praćenje kvaliteta rada, odnosno zdravstvene zaštite za domove zdravlja analizirano je kroz:

- Pokazatelje kvaliteta rada PZZ,
- Izveštaje o sticanju i obnovi znanja zaposlenih,
- Izveštaje o radu Komisije za pracenje kvaliteta.

1. Tabele sa parametrima kvaliteta rada PZZ su analizirane u Domovima zdravlja na području Sremskog okruga.

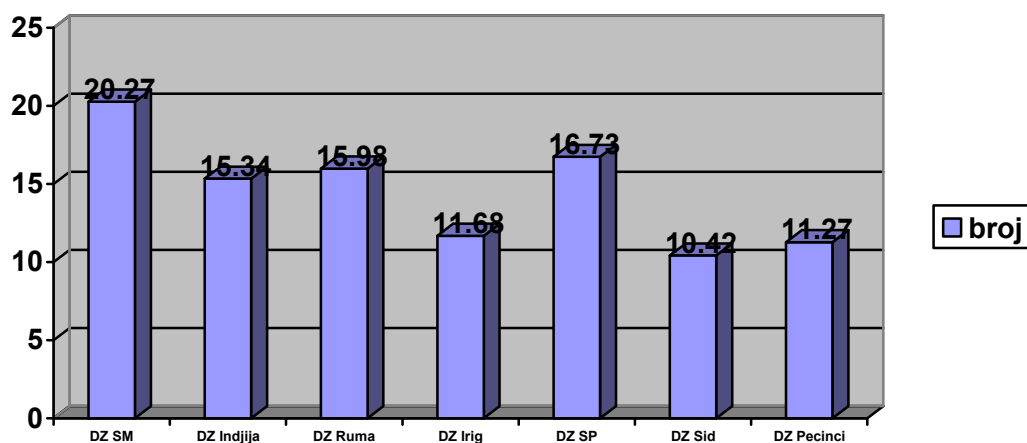
**Analizirajući parametar Broj propisanih recepata na 100 poseta,** najveći je u Domu zdravlja Sremska Mitrovica 287.68 a najmanji u Domu zdravlja u Pećincima 114.90. U Domu zdravlja Šid je 135.72, Domu zdravlja u Staroj Pazovi 178.39, Domu zdravlja Irig 189.91, Domu zdravlja Ruma 192.89 i Domu zdravlja u Indiji 222.94.

Grafikon- **Broj propisanih recepata na 100 poseta**



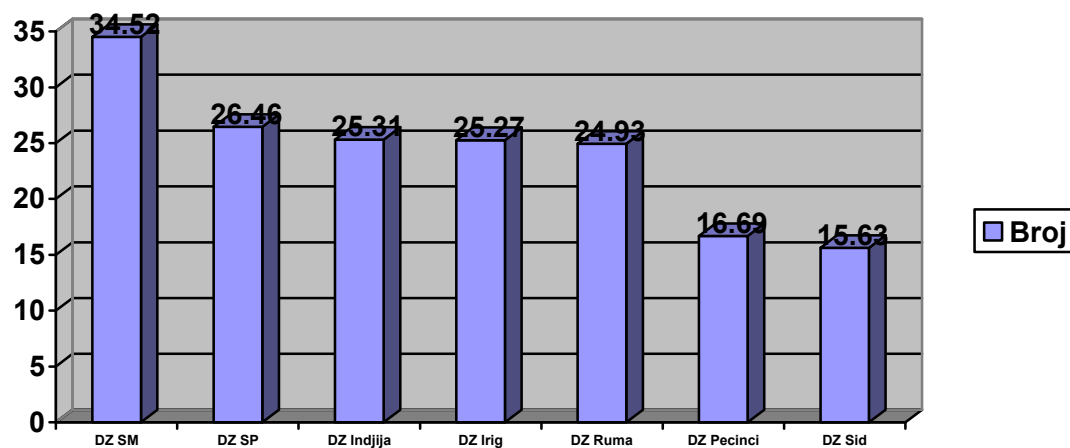
**Analizirajući parametar Broj uputa za laboratoriju na 100 poseta,** najveći je u Domu zdravlja Sremska Mitrovica 20.27 a najmanji u Domu zdravlja u Šidu 10.42. U Domu zdravlja u Staroj Pazovi 16.73, Domu zdravlja Ruma 15.98, Domu zdravlja u Indiji 15.37, Domu zdravlja Irig 11.68 i Pećincima 11.27.

**Grafikon- Broj uputa za laboratoriju**



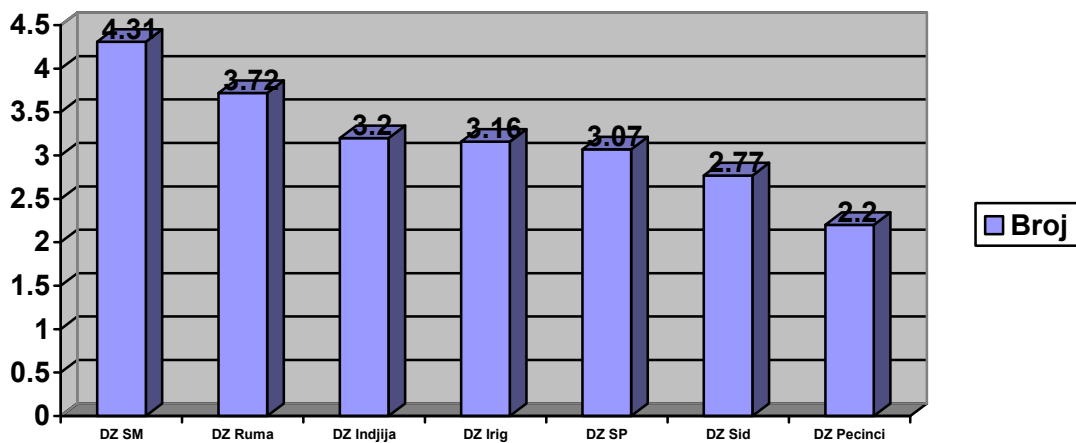
**Analizirajući parametar Broj uputa za specijalističko konsultativne preglede na 100 poseta,** najveći je u Domu zdravlja Sremska Mitrovica 34.52 a najmanji u Domu zdravlja u Šidu 15.63. U Domu zdravlja u Staroj Pazovi 26.46, Domu zdravlja u Indiji 25.31, Domu zdravlja Irig 25.27, Domu zdravlja Ruma 24.93, i Pećincima 16.69.

**Grafikon- Broj uputa za specijalističko konsultativne preglede**



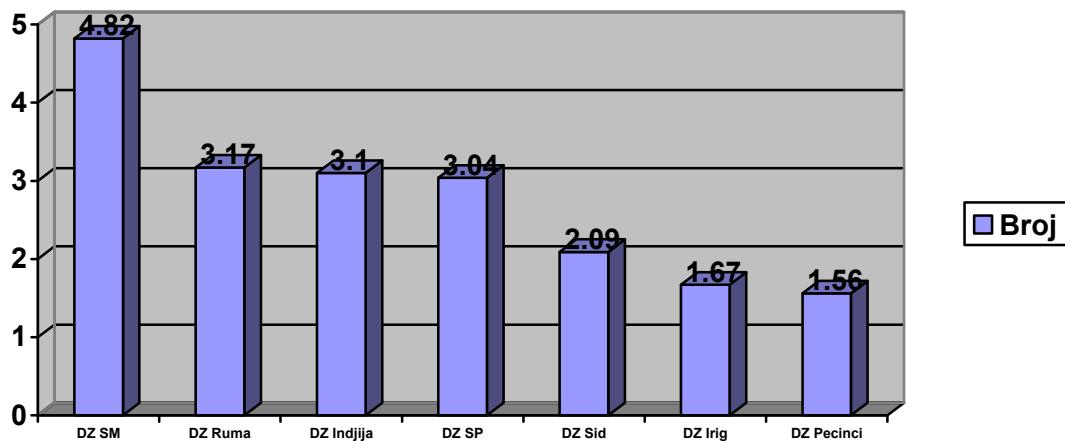
**Analizirajući parametar Broj uputa za rentgen na 100 poseta,** najveći je u Domu zdravlja Sremska Mitrovica 4.31 a najmanji u Domu zdravlja u Pećincima 2.2. U Domu zdravlja Ruma je 3.72, Domu zdravlja u Indiji 3.20, Domu zdravlja Irig 3.16, Staroj Pazovi je 3.07 i Domu zdravlja Šid 2.77.

**Grafikon- Broj uputa za rentgen**



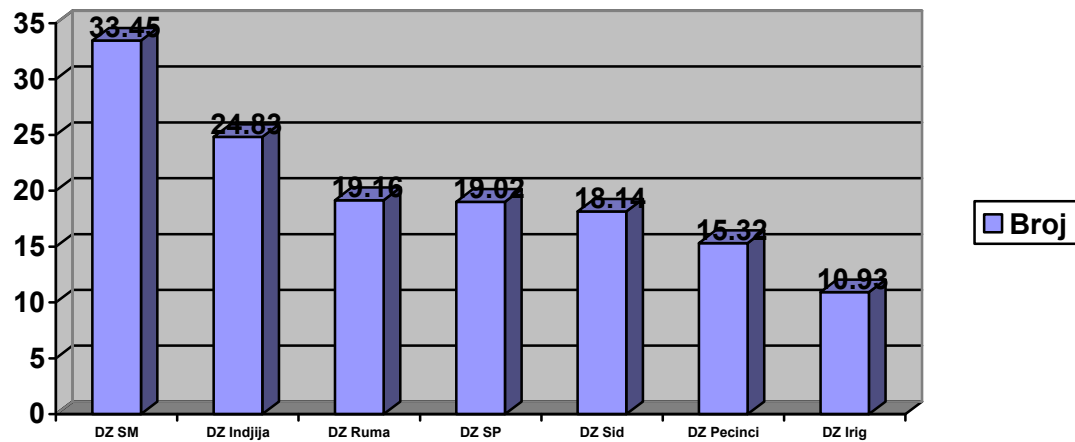
**Analizirajući parametar Broj uputa za ultrazvuk na 100 poseta,** najveći je u Domu zdravlja Sremska Mitrovica 4.82 a najmanji u Domu zdravlja u Pećincima 1.56. U Domu zdravlja Ruma je 3.17, Domu zdravlja u Indiji 3.10, Staroj Pazovi je 3.04, Domu zdravlja Šid 2.09 i Domu zdravlja Irig 1.67.

**Grafikon- Broj uputa za ultrazvuk**



**Analizirajući parametar % preventivnih poseta u ukupnom broju poseta**, najveći je u Domu zdravlja Sremska Mitrovica 33.45 a najmanji u Domu zdravlja Irig 10.93. U Domu zdravlja u Indiji 24.83, Domu zdravlja Ruma je 19.16, Domu zdravlja Staroj Pazovi je 19.02, Domu zdravlja Šid 18.14 i u Pećincima 15.32.

**Grafikon- % preventivnih poseta u ukupnom broju poseta**

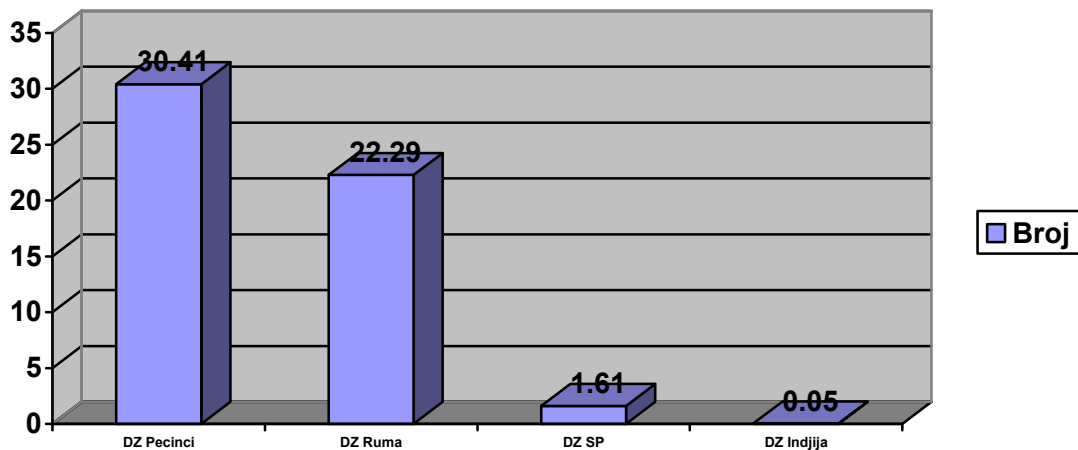


## ANALIZA IZVEŠTAJA O POKAZATELJIMA KVALITETA KOJI SE PRATE U SPECIJALISTIČKO – KONSULTATIVNIM SLUŽBAMA

Posmatrana je ukupna dužina čekanja na zakazan prvi pregled. Najduža je u Domu zdravlja Pećinci 58048 i Domu zdravlja Ruma 57832. U Domu zdravlja Stara Pazova 2627 a Domu zdravlja Indija 265.

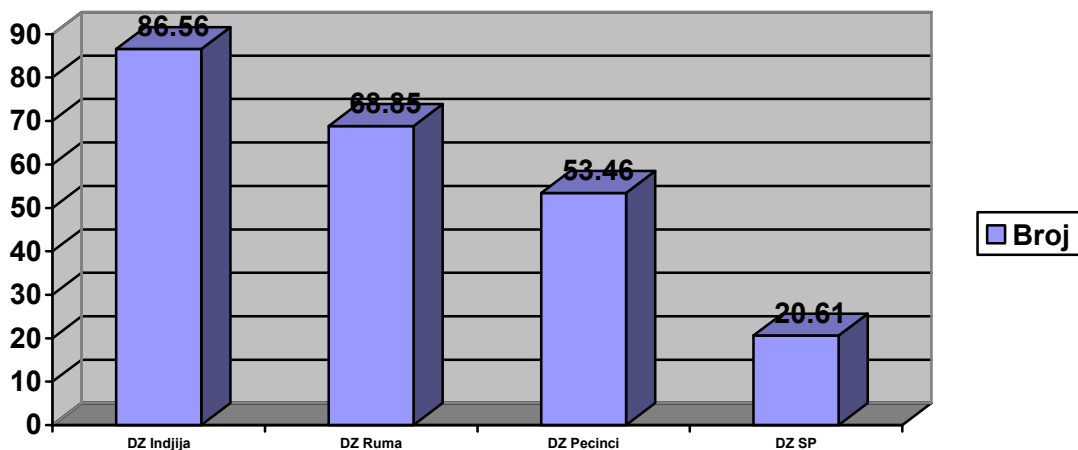
Posmatrana je prosečna dužina čekanja na zakazan prvi pregled. Najduže čekanje je u Domu zdravlja Pećinci 30.41 i Domu zdravlja Ruma 22.29. U Domu zdravlja Stara Pazova je 1.61 a Domu zdravlja Indija 0.05.

Grafikon- dužina čekanja na zakazan prvi pregled



Posmatran je procenat zakazanih prvih poseta u odnosu na ukupan broj prvih poseta. Najveći procenat je u Domu zdravlja Indija 86.56, slede Dom zdravlja Ruma 68.85, Dom zdravlja Pećinci 53.46 i Dom zdravlja Stara Pazova 20.61.

Grafikon- procenat zakazanih prvih poseta



Posmatran je broj dana u mesecu kada je omogućeno zakazivanje specijalističko-konsultativnih pregleda. U Domovim zdravljama u Inđiji, Pećincima i Staroj Pazovi on iznosi 22, u Domu zdravlja Ruma 20 a u Domu zdravlja Šid 5.

### **Analiziran je rad komisije za praćenje kvaliteta rada.**

Broj konsultativnih sastanaka o praćenju pokazatelja kvaliteta (internih i eksternih):

**U Domu zdravlja Ruma**, broj konsultativnih sastanaka o praćenju pokazatelja kvaliteta je 16 (internih 12, eksternih 4).

**U Domu zdravlja Inđija**, broj konsultativnih sastanaka o praćenju pokazatelja kvaliteta je 18 (internih 12, eksternih 6).

**U Domu zdravlja Irig**, broj konsultativnih sastanaka o praćenju pokazatelja kvaliteta 16 (internih 12, eksternih 4).

**U Domu zdravlja Pećinci**, broj konsultativnih sastanaka o praćenju pokazatelja kvaliteta 16 (internih 12, eksternih 4).

**U Domu zdravlja Stara Pazova**, broj konsultativnih sastanaka o praćenju pokazatelja kvaliteta 16 (internih 12, eksternih 4).

**U Domu zdravlja Šid**, broj konsultativnih sastanaka o praćenju pokazatelja kvaliteta 16 (internih 12, eksternih 4).

**U Domu zdravlja Sremska Mitrovica**, broj konsultativnih sastanaka o praćenju pokazatelja kvaliteta 12 (internih 9, eksternih 3).

**U Apoteci Sremska Mitrovica**, broj konsultativnih sastanaka o praćenju pokazatelja kvaliteta 16 (internih 12, eksternih 4).

**Specijalna bolnica za neurološka oboljenja i postraumatska stanja Stari Slankamen**, broj konsultativnih sastanaka o praćenju pokazatelja kvaliteta 18, (internih 12, eksternih 6).

**Zavod za specijalnu postraumatsku rehabilitaciju Vrdnik**, broj konsultativnih sastanaka o praćenju pokazatelja kvaliteta 2 (internih 2).

**Zavod za javno zdravlje Sremska Mitrovica**, broj konsultativnih sastanaka o praćenju pokazatelja kvaliteta 1 (internih 1).

**Opšta bolnica Sremska Mitrovica**, broj konsultativnih sastanaka o praćenju pokazatelja kvaliteta 24 (internih 12, eksternih 12).

**Analiziran je Procenat osoba koje su bar jednom o trošku ustanove pohađale kurs, seminar ili učestvovalе na kongresu ili stručnom sastanku iz oblasti koja je relevantna za njihov stručni rad:**

DOM ZDRAVLJA "RUMA"-RUMA **61%**

DOM ZDRAVLJA "MILORAD MIKA PAVLOVIĆ"- INĐIJA **64,75%**

DOM ZDRAVLJA "IRIG"-IRIG **71,4%**

DOM ZDRAVLJA "DR DRAGAN FUNDUK"-PEĆINCI **55,6%**

DOM ZDRAVLJA "DR JOVAN JOVANOVIĆ ZMAJ"-STARA PAZOVA **42%**

DOM ZDRAVLJA "ŠID"-ŠID **44,4%**

DOM ZDRAVLJA "SREMSKA MITROVICA"-SREMSKA MITROVICA **60,59%**

APOTEKA "SREMSKA MITROVICA"-SREMSKA MITROVICA **100%**

SPECIJALNA BOLNICA ZA NEUROLOŠKA OBOLJENJA I POSTRAUMATSKA STANJA "DR BORIVOJE GNJATIĆ" STARI SLANKAMEN **68%**

ZAVOD ZA SPECIJALNU POSTRAUMATSKU REHABILITACIJU "TERMAL"-VRDNIK **76,66%**

ZAVOD ZA JAVNO ZDRAVLJE SREMSKA MITROVICA **65,4%**

OPŠTA BOLNICA SREMSKA MITROVICA **70,3%**

**Grafikon- Procenat osoba koje su bar jednom o trošku ustanove pohađale kurs, seminar ili učestvovalе na kongresu ili stručnom sastanku**

